



Motto: „Známe cestu!“

(Rakovník) – Mladotice – Kralovice – (Plzeň)

**Základní informace ke snaze
obnovit provoz na vyloučeném
úseku Kralovice - Mladotice**



Obsah

- Úvod a základní informace - 3
- Reálie, fakta - 5
- Potenciál dráhy – dopravní obslužnost - 7-10
- Potenciál dráhy – turistický ruch - 11-17
- Potenciál dráhy – nákladní doprava - 18-19
- Snaha o zprovoznění – Co již bylo vykonáno? - 20-26
- Snaha o zprovoznění – aktuálně - 27
- MDRM – Známe cestu - 29-31

Úvod

- Existence železniční tratě Rakovník – Mladotice je ohrožena. Pokud o ni neprojevíme zájem, bude trať zlikvidována. Region nevratně přijde o cennou liniovou stavbu. Aktuálně je na úseku Kralovice – Mladotice zastaven provoz.
- V technickém stavu, v jakém trať je, nemůže sloužit tak, jak by měla. Její zdevastovaný stav je již považován za normální a nevratný. Měla by vypadat podstatně jinak a sloužit občanům, a tak **napomáhat rozvoji obcí** a celého regionu a **ekologickému rozvoji cestovního ruchu**. Dokázala by i úspěšně konkurovat individuální dopravě na trase Rakovník – Plzeň.
- Aktuálně, po neúspěšné „snaze“ o prodej uzavřeného úseku, zahájila SŽDC proces právní likvidace úseku...

Reálie, fakta

- V médiích i veřejné debatě je mnohdy skloňováno označení „dráha Kralovice – Mladotice“, **jde však o ucelenou dráhu** z Rakovníka do Mladotic, mající návaznost na všechny směry (do Plzně, Mostu, Prahy, Kladna, Berouna...!).
 - délka dráhy – 39 km
 - **v provozu – 27 km** (Rakovník – Kralovice), **ve výluce 12 km** (Kralovice – Mladotice)
 - O úseku ve výluce je dokola hovořeno a psáno jako o „zrušeném“. Proč?
- Zcela neprávem (a mnohdy záměrně) je tato důležitá spojnice vytrhována z komplexního pojetí dopravní sítě a označována za bezvýznamnou periferní lokálku.
- V **komplexním pojetí** je to právě pouze tato dráha, která tvoří **přímé a logické spojení Plzeň – Rakovník – (Kladno / Praha)**.

Potenciál dráhy – DOPRAVNÍ OBSLUŽNOST

- Potenciál dráhy spočívá ve dvou způsobech dopravní obslužnosti
 - **DÁLKOVÁ DOPRAVA**
 - rychlíkové spojení Plzeň – Rakovník – (Kladno / Praha – s obsluhou sídel střeďočeské a plzeňské aglomerace)
 - **REGIONÁLNÍ DOPRAVA**
 - spěšné vlaky Plzeň – Kaznějov – Plasy – Mladotice – Kralovice – Čistá – Lubná – Rakovník
 - osobní vlaky – obsluha celého regionu

- ARGUMENT - *Po otevření ejpovických tunelů na hlavní trati Praha – Plzeň bude snesena trať mezi Chrástem a Plzní a v případě uzavírek v tunelech a nenadálých situací může spojení Prahy s Plzní přes Rakovník a Mladotice sloužit jako alternativa.*

Potenciál dráhy – DOPRAVNÍ OBSLUŽNOST

■ DÁLKOVÁ DOPRAVA

- **VLAK (R, Sp)** (Plzeň – Mladotice – Kralovice – Rakovník) - bez přestupu
 - $40 + 12 + 39 = \underline{91 \text{ min.}}$
 - nepodléhá kongescím jako BUS nebo IAD
- **BUS** (Plzeň – Kralovice – Rakovník) - přestup 5 min.
 - $60 + 5 + 41 \text{ min.} = \underline{106 \text{ min.}}$
 - aktuálně ovšem *neexistují rozumné přípoje*, vždy je počítáno s vlakem a přestupy! (Plasy, Mladotice, Kralovice...)
- **IAD – individuální automobilová doprava** (Plzeň – Rakovník - okraj – okraj)
 - 79 min. – není-li počítáno s kongescemi vzniklých při přejezdech mezi okraji a centry měst!
 - 94 min. – při standardně vzniklých zpožděních ve špičkách

■ REGIONÁLNÍ DOPRAVA

- **VLAK (Os)** (Plzeň – Mladotice – Kralovice – Rakovník) -
 - $53 + 12 + 45 = 110 \text{ min.}$
 - dobu jízdy osobních vlaků ale nelze aplikovat na celou trasu, smyslem Os je obsluha obcí
- **aktuálně BUS**
 - neexistuje adekvátní započitatelné spojení

Potenciál dráhy – DOPRAVNÍ OBSLUŽNOST

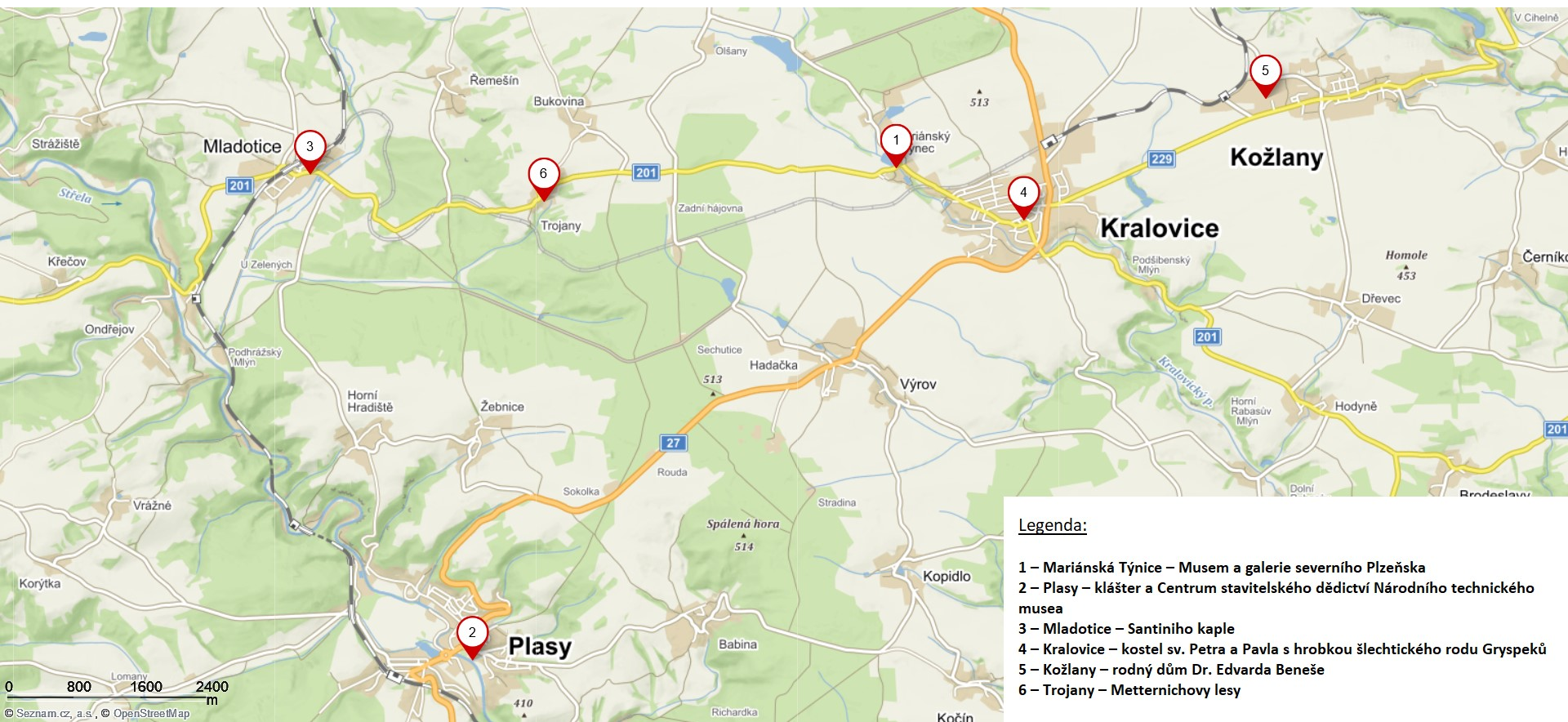
- Bude-li zajištěno přímé dopravní spojení Plzně s Rakovníkem s obsluhou větších měst a obcí na trase (Kaznějov, Plasy, Mladotice, Kralovice, Čistá, Lubná), bavíme se v průměru o desítkách cestujících na lince!
 - **Počty jednotek cestujících**, uváděné v **materiálech POVED**, jsou opět **zavádějící a zcela vyfabulované**, neboť na zohledňují pouze spojení Kralovic a sousedních Mladotic. **POVED se vůbec neobtěžuje udělat si odborný odhad počtu cestujících na celé lince Plzeň – Rakovník a nemá ambici provést analýzu jejich počtu při zohlednění přestupů!**
 - **POVED navíc pracuje s počty cestujících** neustále omezované náhradní autobusové dopravy **z let 2010 a 2011** (naprosto nevyovídající o dnešku!).
 - Zdroj: *Prezentace POVED ze dne 24.01.2018*
- Zajištění takového **spojení odpovídá** dobrému fungování **spojení na trase Plzeň – Žatec – Most**, kdy jsou **rychlíky obsloužena sídla regionů**.

Potenciál dráhy – DOPRAVNÍ OBSLUŽNOST

- Cílem tedy není snaha o nesmyslné konkurování hlavnímu spojení Prahy s Plzní, ale o:
 - představení **alternativy pro přepravní proudy mezi středočeskými a plzeňskými sídly** (může mít i **strategický dopad v případech**, kdy na **hlavních tazích střed – západ dojde k nenadálým situacím**),
 - představení **turisticky velice potenciální a atraktivní linky** a liniové stavby, která je velice **citlivě zasazena do krásné krajiny severního Plzeňska** a která je dědictvím po předcích,
 - představení trasy, zkracující cesty mezi středem a jihozápadem republiky pro nákladní dopravu (viz dále)

Potenciál dráhy – TURISTICKÝ RUCH

- Podél dráhy se nachází celá řada významných objektů kulturní, historické a přírodní hodnoty



Potenciál dráhy – TURISTICKÝ RUCH

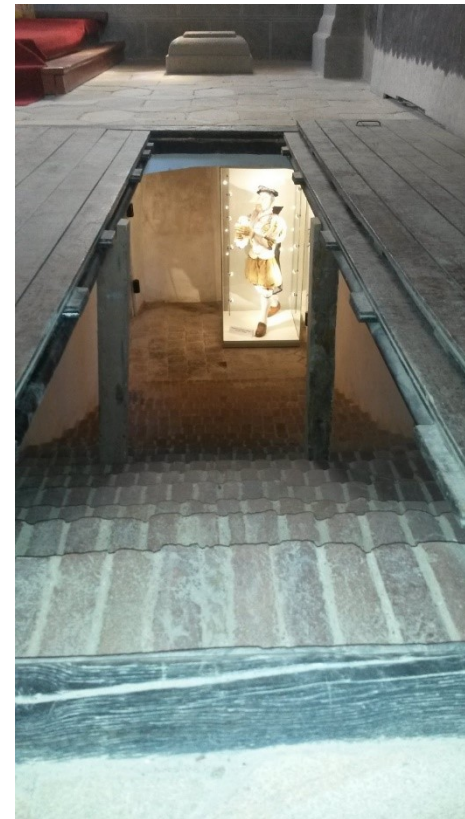
atraktivní okolí dráhy, zejména podél vyloučeného úseku



Mariánská Týnice – Muzeum a galerie severního Plzeňska
ze strany představitelů musea výrazná podpora dráhy

Potenciál dráhy – TURISTICKÝ RUCH

atraktivní okolí dráhy, zejména podél vyloučeného úseku



Kralovice – unikání renesanční kostel sv. Petra a Pavla s hrobkou mumií významného pobělohorského rodu Gryspeků
město Kralovice usiluje o revitalizaci dráhy a rozvoj dopravy

Potenciál dráhy – TURISTICKÝ RUCH

atraktivní okolí dráhy, zejména podél vyloučeného úseku



Mladotice – kaple Jména Panny Marie od Jana B. Santiniho
obec Mladotice dlouhodobě bojuje za revitalizaci dráhy a rozvoj provozu

Potenciál dráhy – TURISTICKÝ RUCH

atraktivní okolí dráhy, zejména podél vyloučeného úseku



**tzv. Mladotický semmering – dráha krásně se vinoucí od Trojan
k Mladoticím**

Potenciál dráhy – TURISTICKÝ RUCH

atraktivní okolí dráhy



Plasy – Cisterciácký klášter a Národní technické museum
představitelé města Plasy i dotčených institucí podporují záměr rozvoje železnice

Potenciál dráhy – TURISTICKÝ RUCH

atraktivní okolí dráhy

■ Cíle:

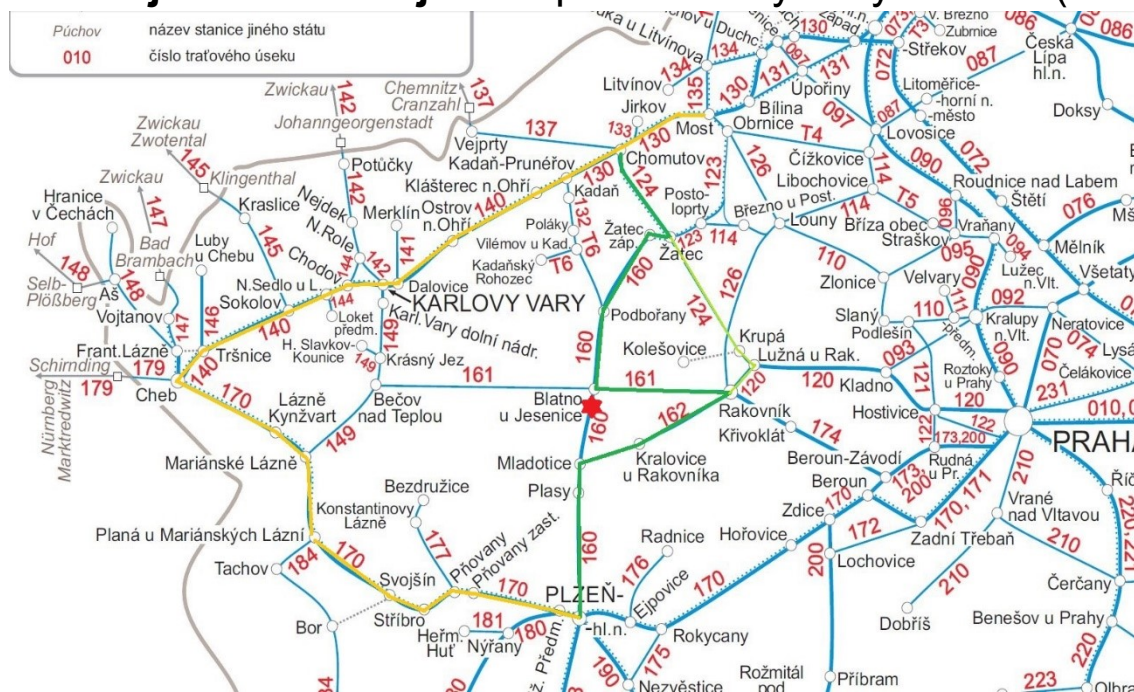
- **propojení „trojúhelníku“ barokních památek** severního Plzeňska do krajiny citlivě zasazenou dráhou
- přiblížení turistického potenciálu regionu cestujícím i ze vzdálenějších koutů
- **oživení venkova** v souladu s programovými prioritami Vlády ČR

Potenciál dráhy – NÁKLADNÍ DOPRAVA

- Dráha Rakovník – Mladotice (s návazností na Plzeň, Most, Kladno / Prahu a Beroun) má do budoucnosti přepravní potenciál (příklady):
 - velkokapacitní třídírna odpadů v Kralovicích,
 - dva kamenolomy v Mladoticích (jeden aktivní, druhý v přípravě),
 - kamenolom u Kožlan, který má být v brzké době znovuotevřen kvůli stavbě dálnice D6,
 - uhelné sklady v Kralovicích,
 - zemědělské silo (kapacita 20000 tun) s vlečkou v Kralovicích,
 - těžba dřeva v okolí Kralovic (zejm. trojanské lesy, křivoklátské lesy...)
 - výroba multimodálních kontejnerů v Kralovicích
 - množství zemědělských podniků v okolí Kralovic (Kožlany, Dřevec, Bílov...)
- **Potenciál dráhy pro nákladní dopravu ještě stoupne po realizaci aktuálního záměru Vlády ČR o snížení maximální povolené hmotnosti kamionů ze 48 na 40 tun!**
 - Zdroj: < <https://archiv.ihned.cz/c1-66189030-tok-vytahl-proti-kamionum-a-chce-je-donutit-vozit-mensi-naklady-dopravci-tvrdi-ze-to-zdrazi-jejich-sluzby> >

Potenciál dráhy – NÁKLADNÍ DOPRAVA

- **Transporty uhlí ze severu Čech na jih a jihozápad země jsou znesnadněny omezením na dráze č. 160 (nestabilní svah za Žihlív - červeně). Nákladní vlaky s uhlím tak mají dlouhou objíždku přes Karlovy Vary a Cheb (viz oranžová linie).**



- **Řešením tohoto závadového stavu by byla v případě revitalizace naší dráhy možnost variantních objížděk přes Rakovník (viz zelené linie).**

Snaha o revitalizaci a zprovoznění - Co bylo již vykonáno

- r. **1997 úsek Čistá – Kralovice – Mladotice uzavřen** (ministr MD Říman), bez údržby je zarostlý náletem a koleje částečně rozkradeny.
- r. **2001 úsek Čistá – Kralovice zrekonstruován a zprovozněn**, včetně dominantního mostu u Strachovic. Ministr MD Schling dává **příslib opravy i zbývajícího** úseku, peníze se však „ztratily“.
- Dotčený úsek zůstává ve výluce, do roku 2014 Plzeňský kraj objednává dopravu, která je zajišťována NAD (náhradní autobusovou dopravou).
- Trvalá snaha obcí o zprovoznění – vedení Plzeňského kraje bylo dlouho proti železnici, až po letech mění názor a projevuje zájem – 2018 přislíbena objednávka 2 párů vlaků v případě rekonstrukce.
- r. **2015 petiční kampaň za záchranu trati** – 3500 podpisů, podpora presidenta republiky Zemana
- 2016 - 2017 - úsek Kralovice – Mladotice je jako zbytná trať (**PŘITOM JE TO ÚSEK TRATI JAKO CELKU!!!**) nabídnut státem k prodeji, zájemce se nenašel. Poté je trať nabídnuta obcím k bezúplatnému převodu. Obec Mladotice projevila zájem ve snaze oddálit likvidaci. Náklady na obnovu úseku deklarované SZDC v dokumentaci je 100 – 200 mil. Kč. (**Proč tedy POVED a SŽDC v jiných dokumentech argumentují částkou přes 400 mil. Kč?!**). V dokumentech, které SŽDC přeložila jako podklad pro správní řízení **na MD, uvádí náklady na rekonstrukci 80 – 140 mil. Kč! Neustálé navyšování cifer je účelové.**
 - Nikde v republice nebyla a není rušena pouze část tratě, takový krok je zcela bezprecedentní.
- Existuje studie zpracovaná Dopravní fakultou University Pardubice, jak jízdu po celé trati levně a efektivně zrychlit.
- r. **2018 založen spolek Místní dráha Rakovník – Mladotice, jehož cílem je oživení celého regionu a mj. revitalizace dráhy.** Dlouhodobě se o obnovu dráhy zasazuje obec Mladotice s podporou ostatních obcí podél trati.



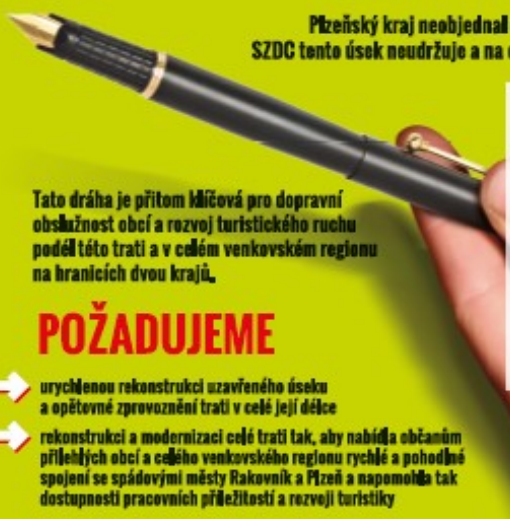
! PETICE !

TAKTO ANO!

TAKTO NE!

K OBNOVENÍ DOPRAVY NA CELÉM ÚSEKU TRATI RAKOVNÍK - KRALOVICE - MLADOTICE (- PLZEŇ)

Pížeňský kraj neobjednal dopravu na úseku Kralovice - Mladotice, SZDC tento úsek neudrží a na celé trati je postupně uřlovován provoz.



Tato dráha je přitom klíčová pro dopravní obslužnost obcí a rozvoj turistického ruchu podél této trati a v celém venkovském regionu na hranicích dvou krajů.

Mohceš, aby byl na trati postupně uzavřen provoz a tato byla rozkradena a zničena jen proto, že prochází „neprostupnou“ hranicí dvou krajů?

Chceš aby byl obnoven provoz na celé trati a aby nabídla pohodlné a rychlé spojení občanům venkova jak směrem na Rakovník, tak na Plzeň?

TAK PODEPIŠ!
MŮŽEŠ I ELEKTRONICKY



PODEPIŠ I ON-LINE!
WWW.PETICE24.COM/RAKOVNIK-KRALOVICE-MLADOTICE



Vánoční ohňostroj s kulisou mostu u Strachovic

Informační leták k petiční kampani v roce 2015

Žádost obcí z okolí tratě o obnovení provozu, směřovaná na Plzeňský kraj - 2018

Plzeňský kraj

Škroupova 18
306 13 Plzeň

Věc: **Železniční trať Mladotice-Rakovník, úsek Mladotice-Kralovice**

Vážený pane hejtmane, Vážení členové rady,

Níže podepsané obce žádají o schválení příspěvku na zajištění dopravní obslužnosti na trati Mladotice-Kralovice po obnově tohoto úseku.

Zprovoznění tohoto úseku bude znamenat obnovení železničního spojení Rakovník – Plzeň a tím propojení železniční dopravy mezi Středočeským a Plzeňským krajem. Zlepší dopravní obslužnost obcí a zásadním způsobem přispěje k rozvoji turistických cílů v okolí tratě, především pak národní kulturní památky, Muzea a galerie severního Plzeňska v Mariánské Týnici, Muzea Dr. E. Beneše v Kozlanech, dalších kulturních památek a barokních krajinných dominant severního Plzeňska

Spoléháme na Vaši podporu a předem Vám za ni děkujeme.



Zdeněk Slach
starosta

Mg. Vladimír Příbyl - starosta



Město Kozlany

Pražská 135

331 41 Kralupy

IČ: 00257959, DIČ: CZ00257959

FREUTZEK PRUMYSLOV

Blanka Cebišová - starosta

OBEC ČISTÁ
Čistá čp. 1, 270 34 Čistá
okres Rakovník
IČ: 00243680 DIČ: CZ00243680

Blanka Cebišová
Bohumír Janoušek - starosta



JUDr. Pavel Jenšovský



Pavel Šenkýp - starosta
OBEC LUBNÁ
270 36 LUBNÁ 48
IČO: 00244023
tel.: 313 531 020

Mg. Tomáš Valer



MARTIN DÍPOLD

OBEC VŠESULOV
Všesulov 51
270 34 ČISTÁ

Stanovisko Rady Kraje k obnovení provozu - 2018



RADA PLZEŇSKÉHO KRAJE

Usnesení

Ve věci: Výhledový rozsah železniční dopravy na trati 162 v úseku Kralovice u Rakovníka – Mladotice
Číslo usnesení: 1915/18
Číslo zasedání: 39
Datum konání: 23. 4. 2018

I. Bere na vědomí

Žádost obce Mladotice o stanovisko týkající se podpory objednávky železniční osobní dopravy na trati Kralovice u Rakovníka – Mladotice. Žádost je přílohou č. 1 návrhu usnesení

II. Souhlasí

se stanovením výhledového rozsahu regionální železniční dopravy na dlouhodobě nesjízděné trati Kralovice u Rakovníka – Mladotice, a to ve výši dvou párů vlaků denně (příp. jejich alikvotního počtu během roku) minimálně pro období následujících 5 let za podmínky jejího obnovení s tím, že dráhu odkoupí či převezme soukromý subjekt případně obec (dráha je ze strany SŽDC určena k prodeji nebo k bezúplatnému převodu)

III. Doporučuje

Zastupitelstvu Plzeňského kraje stanovit výhledový rozsah regionální železniční dopravy na dlouhodobě nesjízděné trati Kralovice u Rakovníka – Mladotice, a to ve výši dvou párů vlaků denně (příp. jejich alikvotního počtu během roku) minimálně pro období následujících 5 let za podmínky jejího obnovení s tím, že dráhu odkoupí či převezme soukromý subjekt případně obec (dráha je ze strany SŽDC určena k prodeji nebo k bezúplatnému převodu)

IV. Ukládá

Ing. Pavlu Čížkovi, náměstkovi hejtmána pro oblast dopravy, předložit věc ke schválení na jednání Zastupitelstva Plzeňského kraje

Termín: 11. 6. 2018 **Zodpovídá:** Ing. Pavel Čížek



Ministerstvo dopravy – Odbor drážní a vodní
dopravy

nábreží Ludvíka Svobody 1222/12
PO BOX 9, 110 15 Praha 1

Č. j.: 34/2018-130-SPR/3

Odpověď SŽDC na snahy o revitalizaci – zahájení procesu zrušení dráhy - 2018



VEŘEJNÁ VYHLÁŠKA

OZNÁMENÍ ZAHÁJENÍ SPRÁVNÍHO ŘÍZENÍ

Ministerstvo dopravy jakožto příslušný drážní správní úřad podle ustanovení § 54 odst. 1 a § 56 písm. a) zákona č. 266/1994 Sb., o dráhách, ve znění pozdějších předpisů (dále jen „zákon o dráhách“), a podle ustanovení § 47 odst. 1 zákona č. 500/2004 Sb., správní řád, ve znění pozdějších předpisů (dále jen „správní řád“),

oznamuje,

že podle ustanovení § 44 odst. 1 správního řádu bylo dne 31. května 2018 zahájeno správní řízení o zrušení části regionální dráhy v úseku Kralovice u Rakovníka – Mladotice od km 27,123 – vjezdové návěstidlo do telezníční stanice Kralovice u Rakovníka (GPS souřadnice 49°59'15.76" N, 13°29'11.74" E) do km 38,558 – konec vyhybky č. 10 telezníční stanice Mladotice (GPS souřadnice 49°59'16.63" N, 13°22'5.88" E) podle ustanovení § 5 odst. 6 zákona o dráhách, neboť dne 31. května 2018 obdrželo žádost státní organizace Správa železniční dopravní cesty, IČ: 709 94 234, se sídlem Dlážděná 1003/7, 110 00 Praha 1, ze dne 6. dubna 2018, č. j. 30408/2018-SŽDC-GR-O26, o zahájení správního řízení ve shora uvedené věci.

Do spisu a podkladů řízení mohou účastníci řízení nahlédnout u Ministerstva dopravy, Odboru drážní a vodní dopravy, nejlépe po domluvě na tel. 225 131 237, 225 131 215 (denně od 8.00 do 16.00 h). Nechá-li se někteří z účastníků řízení zastupovat, předloží jeho zastupce zdejšímu úřadu písemnou plnou moc.

Účastníci řízení (§ 27 odst. 1 správního řádu):

1. Správa železniční dopravní cesty, s. o., IČ: 709 94 234, Dlážděná 1003/7, 110 00 Praha 1
2. České dráhy, a. s., IČ: 709 94 226, nábr. L. Svobody 12, 110 15 Praha 1
3. Město Kralovice, Markova tř. 2, 331 41 Kralovice
4. Obec Výrov, Hadačka 105, 331 41 Výrov
5. Obec Mladotice, č. p. 14, 331 41 Mladotice
6. Plzeňský kraj, Škroupova 18, 301 00 Plzeň

V Praze 22. června 2018

Ing. Jindřich Kušník
ředitel
Odbor drážní a vodní dopravy

– Otsk úředního razítka –

Ing.
Jindřich
Kušník

Digitálně
podepsal Ing.
Jindřich Kušník
Datum: 2018.06.25
08:16:07 +02'00'



STAV DRÁHY – MINULOST A BUDOUCNOST

CO JIŽ BYLO VYKONÁNO

- r. 2001 byl revitalizován úsek Čistá – Kralovice (9,5km) za 30 mil. Kč
 - Nabízí se otázka, proč investor (stát) investuje desítky milionů Kč do dráhy, jejíž poslední třetinu přislíbí opravit a následně ji nechá chátrat, aby ji pak rušil a nechal tak z ucelené propojovací trati jen slepé rameno? Důvodem je nesystémovost, hrubé porušení povinností správce a diletantismus.
 - Je protisystémové odmítat v době konjunktury a dostatku finančních prostředků investovat do zprovoznění smysluplné dráhy kolem 80 milionů.

CO SE CHYSTÁ

- Dlouhodobě je SŽDC připravováno:
 - **zdojkolejnění trati mezi Plzní a Kaznějovem** (výhledově výrazné zrychlení a zvýšení propustnosti dráhy),
 - **elektrifikace dráhy Plzeň – Žatec** (usnadnění a zlevnění nákladní dopravy),
 - **rektifikace trati Plzeň – Žatec** mezi Horní Břízou a Kaznějovem (odstranění velkých oblouků – napřímení v okolí Obory u Kaznějova)
- Všechny uvedené kroky budou mít jednoznačně **pozitivní dopad na celkové spojení Plzeň – Rakovník**, a tím pádem i na atraktivitu naší dráhy.

STAV DRÁHY – CO SE CHYSTÁ

- **Investice do opravy** traťového úseku mezi Kralovicemi a Mladoticemi je **nepřímou investicí do dráhy Plzeň – Žatec**, neboť v úseku z Plzně do Mladotic lze v případě obnovy spojení do Kralovic a Rakovníka očekávat vyšší počet vlaků i cestujících.
- Takový krok je jasným signálem pro SŽDC, že by měla **zvýšit prioritu nutnosti investic i do dráhy mezi Plzní a Mladoticemi**, která sama o sobě investice dlouhodobě vyžaduje.

Snaha o revitalizaci a zprovoznění - aktuálně

- **Obce i spolek MDRM** přislíbily **bezúplatné vyčištění trati**. Odpovědí je dlouhodobě neumožňování vstupu na těleso dráhy (kvůli bezpečnosti osob pohybujících se po liniové stavbě v provozu (jakém?!) – předpis je prý předpis.
- **Středočeský kraj** s odlišnou dopravní politikou (velice progresivní a ve střednědobém ohledu zpět i výhledu úspěšnou) pro jízdní řád **2018/2019 posiluje provoz na „své“ části dráhy**, tedy z Rakovníka do Čistá o téměř **300%** (z **8 resp. 9 na 20 spojů**) a do Kralovic (**ze 3 na 8 spojů**).
 - **Středočeši** tak ve světle těchto událostí buď bezprecedentně rozhazují veřejné peníze za dotování „nesmyslných“ spojů, anebo si v souvislosti s **prudkým rozvojem pracovních příležitostí v Rakovníku a postupující integraci dopravy uvědomují potenciál a dopravní potřeby** obyvatel regionu!
 - **Hodlá se Plzeňský kraj i nadále tvářit**, že v oblasti přepravní potřeba a potenciál neexistují?
- Uvedený příklad je tak jedním z mnoha dokladů toho, jak rozdílné krajské politiky působí nekonceptně a mají v globálu negativní dopad na dopravní subsystém. O to více **je potřeba své postupy koordinovat**.



MÍSTNÍ DRÁHA *od roku 1899*
RAKOVNÍK - MLADOTICE

Místní dráha Rakovník-Mladotice, z.s.
čp. 14, 331 41 Mladotice
IČ 07535210

MÁME VIZI – ZNÁME CESTU

- Zvážíme-li všechny aspekty, pozitiva jasně převáží:
 - 👍 zlepšení, **zrychlení a zintenzivnění spojení Plzeň – sever regionu - Rakovník**
 - 👍 **zlepšení dopravní obslužnosti sídel regionu**
 - 👍 **podpora turistického ruchu**
 - 👍 **oživení venkova**
 - 👍 **podpora ekologické osobní i nákladní dopravy**

 - 👎 **prvotní náklady na revitalizaci**
 - 👎 **směrové a sklonové podmínky mezi Mladoticemi a Trojany**

- ***„Nebude to jednoduché a bude to dřina, ale víme, že problém na trati Rakovník – Mladotice není z těch, přes které by nejel vlak.“***
(Alexandr Strach, spolek MDRM)

Úsek Kralovice – Mladotice....

Co je nutné vzít v potaz

- **Pokud bude tento úsek zrušen je víc jak jasné, že velmi rychle bude zrušena celá tato (nově už jen koncová) trať. Zánik liniové dopravní infrastruktury je a v budoucnu nepochybně bude škodou pro region i kraj.**
- **Nejsme schopni posoudit, jakou dopravní potřebu budou mít příští generace, je ale jasné že udržitelná mobilita bude stejně nebo více klíčová než je dnes.** Současně dobře víme jak obtížné je nyní vybudovat jen několik kilometrů dálnic i přes to, že mají nejvyšší politickou prioritu.... S tímto pohledem je nutné přistupovat ke všem liniovým a především dopravním stavbám.
- **Náklady na likvidaci trati a uvedení území do původního stavu by patrně převýšily náklady na revitalizaci – to je přeci absurdní!!!**